



## ОТЧЁТ

### **о прохождении водного туристского спортивного маршрута**

I категории сложности по реке Медведица

на участках Аткарского, Лысогорского районов Саратовской области.

Маршрутная книжка № \_\_ 5 В 2024 г.

Руководитель группы Скрипаль В.Р.

г.Саратов, ул.Батавина 16 кв. 86, 89878038500

e-mail:[veronikaskr13@mail.ru](mailto:veronikaskr13@mail.ru)

Уланов М. С.- заместитель руководителя

г.Саратов, 2-й проезд Блинова, дб, кв 82,+79279125697

Маршрутно-квалификационная комиссия рассмотрела отчёт и считает, что поход может быть зачтён всем участникам и руководителю как водный поход I категории сложности.

Отчёт использовать в библиотеке Саратовского областного клуба туристов.

Судья маршрутной квалификации \_\_\_\_\_ (\_\_\_\_\_)

(подпись)

Штамп МКК

Саратов – 2024

## Содержание

1. Справочные сведения (паспорт спортивного похода\путешествия)
  - 1.1. Проводящая организация.....
  - 1.2. Страна, республика, край, область, район, подрайон, массив
2. Характеристика района похода.....
  - 2.1. Краткая географическая справка.....
  - 2.2. Туристские возможности района похода.....
  - 2.3. Интересные объекты на маршруте.....
3. Общие справочные сведения о маршруте.....
  - 3.1. Нитка заявленного маршрута.....
  - 3.2. Нитка пройденного маршрута.....
4. Определяющие препятствия маршрута.....
  - 4.1. Географический показатель районов.....
  - 4.2. Показатель автономности маршрута.....
5. Список группы.....
6. Адрес хранения отчета, наличие видео и киноматериалов.....
7. Поход рассмотрен МКК.....
8. Общая идея похода (путешествия), стратегия и тактика ее достижения, особенности, новизна.....
9. Варианты подъезда и отъезда, расположение погранзон, заповедников и других зон пограничного доступа, порядок получения пропусков,
  - 9.1 Расположение пограничных зон, заповедников, порядок получения пропусков, дислокация ПСС, медучреждений.....
10. Аварийные выходы с маршрута и его запасные варианты.....
11. Изменение маршрута и их причины.....
12. График движения.....
13. Техническое описание прохождения группой маршрута.
14. Дополнительные сведения о походе.....
  14. 1. Примерный список продуктов.....
  14. 2. Примерное меню на каждый день.....
15. Медицинское обеспечение группы.
16. Снаряжение.....
  - 16.1. Список личного снаряжения.....
  16. 2. Групповое снаряжение.....
  16. 3. Состав ремонтного набора.....
18. Организационные расходы.....
19. Литература.....
20. Итоги, выводы, рекомендации.....

## 1. Справочные сведения (Паспорт спортивного похода/путешествия)

### 1.1. Проводящие организации:

Государственное бюджетное учреждение Саратовской области дополнительного образования "Областной центр экологии, краеведения и туризма", директор Жулидова О.Н.

E-mail: <http://saratov-tur.narod.ru>.

Спортивно-туристский клуб «Веды» Медико-биологического лицея г. Саратова, улица Блинова 27, тел.: 8(8452)659550, директор Сыромолотова Татьяна Яковлевна [mblsaratov@gmail.com](mailto:mblsaratov@gmail.com)

Саратовская городская общественная физкультурно-спортивная организация «Федерация спортивного туризма г. Саратова», председатель Асташкин И. А., т. 89372438505, [garik\\_asta@mail.ru](mailto:garik_asta@mail.ru)

### 1.2. Страна, республика, край, область, район, подрайон, массив.

Поход проводился в пределах Российской Федерации, Саратовская область, Аткарский, Лысогорский районы.

## 2. Общие справочные сведения о маршруте:


Вид туризма	Категория сложности похода	Протяженность активной части похода (км.)	Продолжительность		Сроки проведения
			Общая	Ходовая часть	
Водный	I категория	122 км.	4 дня	3 дня	с 08.07.2024 по 11.07.2024г.

### 2.1. Нитка заявленного маршрута:

Саратов – Аткарск – с. Щербиновка – пор. «Труба» н/к – пор. «Гранок» (1к) - Лысые Горы – с. Николаевка – быстр. «Николаевские валы» – с. Атаевка – Саратов



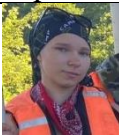
**2.2. Нитка пройденного маршрута:** Саратов – Аткарск – с. Щербиновка – пор. «Труба» н/к – пор. «Гранок» (1к) - Лысые Горы – с. Николаевка – быстр. «Николаевские валы» – с. Атаевка – Саратов




## 3. Препятствия определяющие категорию маршрута:

Район препятствия	Категория трудности	Характеристика препятствия (характер, высота, новизна, наименование и т.д.)	Путь прохождения (для локальных препятствий)
 с. Щербиновка пор. «Труба»	н/к	Порог «Труба» н/к, не требует разведки, имеет два русла огибающих намывной островок, за порогом большая заводь и низкорасположенный железный автостоп, линейное прохождение, могут быть свисающие ветки кустарников	Линейное прохождение с небольшим маневрированием

 автомобильный мост р-н с. Озерное быстрина	н/к	Быстрина с каменистым и неглубоким дном	Линейное прохождение под мостом с небольшим маневрированием
 Пор.«Гранок» с. Щербиновка	1 к.т. (Л)	Не требует разведки, заход от правого берега с левым поворотом, ширина русла до 30 м., глубина от 30 до 60 см., 300 м., дно каменистое,	Линейное прохождение с небольшим маневрированием
быстрина с. Бутырки	н/к,	Быстрина за автомобильным мостом, шир. 5 м., гл. 1,2ск. 1,4 м/с.	Линейное прохождение с небольшим маневрированием
 Быстрина «Николаевские валы»	н/к	каменистым и неглубоким дном (гл. 1,2, шир. 25 м., ск. 0,8м/с.)	
быстрина «Атаевская»	н/к,	Быстрина за старым деревянным автомобильным мостом, шир. 35 м., гл. 1,2, ск. 0,1 м/с.	Линейное прохождение с небольшим маневрированием

#### 4. Список группы:

№ п/п	Ф. И. О.	Дата рождения	Туристский опыт: перечислить маршруты, совершенные по данному виду туризма с указанием районов и к.с. (У - участник, Р -руководитель)	Домашний адрес, телефон	Обязанности в группе
1	 Скрипаль Вероника Романовна	13.01.2003	В 3 Б2 -У – Ю.Шуя	г.Саратов, ул.Батавина 16 кв 86, 89878038500	Руководитель, Капитан
2	 Уланов Михаил Сергеевич	22.02.2006	В 3 Б2-У – Ю.Шуя	г.Саратов, 2-й проезд Блинова, дб, кв 82,+79279125697	Заместитель руководителя Капитан
3	 Григорьева Алина Сергеевна	13.04.2004	В 2 К4 -У – Ю.Шуя	г.Саратов, ул.Блинова д. 25 кВ 69 89297766475	Зав. пит. Матрос

4	 Сальников Иван Иванович	11.06. 2007	В 3 Б2 -У – Ю.Шуя	г.Саратов, ул. Панченко д. 8 кв. 252 89675087108	Штурман капитан
5	 Авдонин Артем Викторович	08.07. 2009	В 1 Б2– У – Сар. Обл.	г.Саратов,2-й проезд Блинова 4 кв 3 89173238300	Костровой Матрос
6	 Булыгин Иван Денисович	08.03. 2009	В 3ст. Б2 – У Сар. Обл.	г.Саратов,2-й проезд Блинова, дб, кв 160 +79085516650	Зав. снаряж., рем. Мастер матрос

#### **5. Адрес хранения отчета, наличие видео и киноматериалов:**

Государственное бюджетное учреждение Саратовской области дополнительного образования "Областной центр экологии, краеведения и туризма", ул. Новоузенская 156

Второй экземпляр т/к клуб «Веды», МАОУ «Медико-биологический лицей» г. Саратова ул. имени Ф. А. Блинова, 27

**6. Поход рассмотрен МКК:** Государственное бюджетное учреждение Саратовской области дополнительного образования "Областной центр экологии, краеведения и туризма", директор Жулидова О.Н., ул. Новоузенская 156

#### **7. Общая идея похода (путешествия), стратегия и тактика ее достижения, особенности, новизна.**

Идея путешествия по р. Медведица, с маршрутом от г. Аткарска до села Атаевка состоит в спортивно-тренировочном и оздоровительном моменте. Попробовать свои силы в тренировочном водном походе на байдарках и пройти расстояние в 120 км. за 3 ходовых дня от стапеля да антистапеля. Получить дополнительный опыт в спортивном водном походе.

**8. Варианты подъезда и отъезда, расположение погранзон, заповедников и других зон пограничного доступа, порядок получения пропусков, дислокация ПСС, медучреждений и другие полезные советы.**

##### **8.1. Варианты подъезда и отъезда:**

От Саратова до стартовой точки похода подъезд группы осуществлялся на автотранспорте своими силами, возможен подъезд на рейсовом автобусе. Возможен вариант прибытия к старту на рейсовом автобусе, выходить нужно не доезжая г. Аткарска 5 км. перед автомобильным мостом через реку Медведица. Отъезд на заказанном автотранспорте от села Атаевка, варианта возврата на общественном транспорте отсутствует.

## **8.2. Расположение пограничных зон, заповедников, порядок получения пропусков, дислокация ПСС, медучреждений:**

На маршруте отсутствуют какие-либо контрольные органы.

### **Сведения о расположении пограничных подразделений.**

ОГУ «Служба спасения Саратовской области» Дегтярная площадь, 15, Центральная ПСС, тел. 72-08-64 (код 8452)

### **Медучреждения, аптеки.**

На всем протяжении маршрута возможно получение медицинской помощи в прилежащих к реке населенных пунктах.

Населенный пункт	Тип медучреждения	Режим работы
г. Аткарск	Районная больница	Круглосуточно
п.г.т. Лысые Горы	Районная больница	Круглосуточно
с. Атаевка	Аптечный пункт	с 9 до 21

## **9. Аварийные выходы с маршрута и его запасные варианты.**

### **Аварийные выходы с маршрута возможны:**

Маршрут проходит в непосредственной близости от населенных пунктов, расположенных вдоль берега р. Медведицы на расстоянии от 0,5 до 10 км. или не более часа ходу, что дает возможность быстрого доступа к помощи.

В период подготовки похода был изучен район по материалам книги Ю. З. Михеева "Медведица" Саратов. 1984, материалам интернета, подобран картографический материал.

На протяжении маршрута местами имеется сотовая связь разных операторов.

## **10. Изменение маршрута и их причины.**

Маршрут пройден без изменений.

### **10.1 Схема маршрута**



### График движения заявленный:

дата	День пути	Участок пути	Км.	Время (часы)	Характер пути	Метео условия
08.07	1	Г. Саратов- г. Аткарск				ясно, +29
09.07	2	г. Аткарск – с.Щербиновка – пор. «Труба» н/к-с. Приречное – с. Лопуховка	42 км.	9 ч.	Водный	ясно, переменнo +34
10.07	3	с. Лопуховка - пор «Гранок» 1к– с. Шереметьевка с. Большая Рельня– п. Лысье Горы – с. Старая Красавка – с. Николаевка	44 км.	9 ч.	Водный	ясно, переменнo +32
11.07	4	с. Николаевка – быстр. «Николаевская» (н/к)– с. Урицкое – с. Алексеевка- с. Атаевка	36 км.	7 ч.	Водный	ясно, +28

## 11. График движения пройденный

дата	День пути	Участок пути	Км.	Время (часы)	Характер пути	Метео условия
08.07	1	Г. Саратов- г. Аткарск			авто	ясно, +29
09.07	2	г. Аткарск – с.Щербиновка – пор. «Труба» н/к-с. Приречное – пор «Гранок» 1к -с. Лопуховка	42 км.	9 ч.	Водный	ясно, переменнo +30
10.07	3	с. Лопуховка — с. Шереметьевка с. Большая Рельня– п. Лысье Горы – с. Старая Красавка – с. Николаевка	44 км.	9 ч.	Водный	ясно, переменнo +30
11.07	4	с. Николаевка – быстр. «Николаевская» (н/к)– с. Урицкое – с. Алексеевка- с. Атаевка	36 км.	7 ч.	Водный	ясно, +28

### Оценка сложности маршрута

Для оценки сложности маршрута используется методика категорирования пешеходных маршрутов, утвержденная решением Президиума ФСТР 19 апреля 2018 г.

Пороги 1 категории сл.-1=1

Пороги н/к - 1

Расстояние - 122 км. >100 км.



Продолжительность:  $t = 4$  дня  $> t_{min} = 4$  дня.

Поход соответствует 1 к.с.

## 12. Техническое описание прохождения группой маршрута

### 08.07.24

#### г. Саратов – р. Медведица (автомот, 5 км. до г. Аткарска)

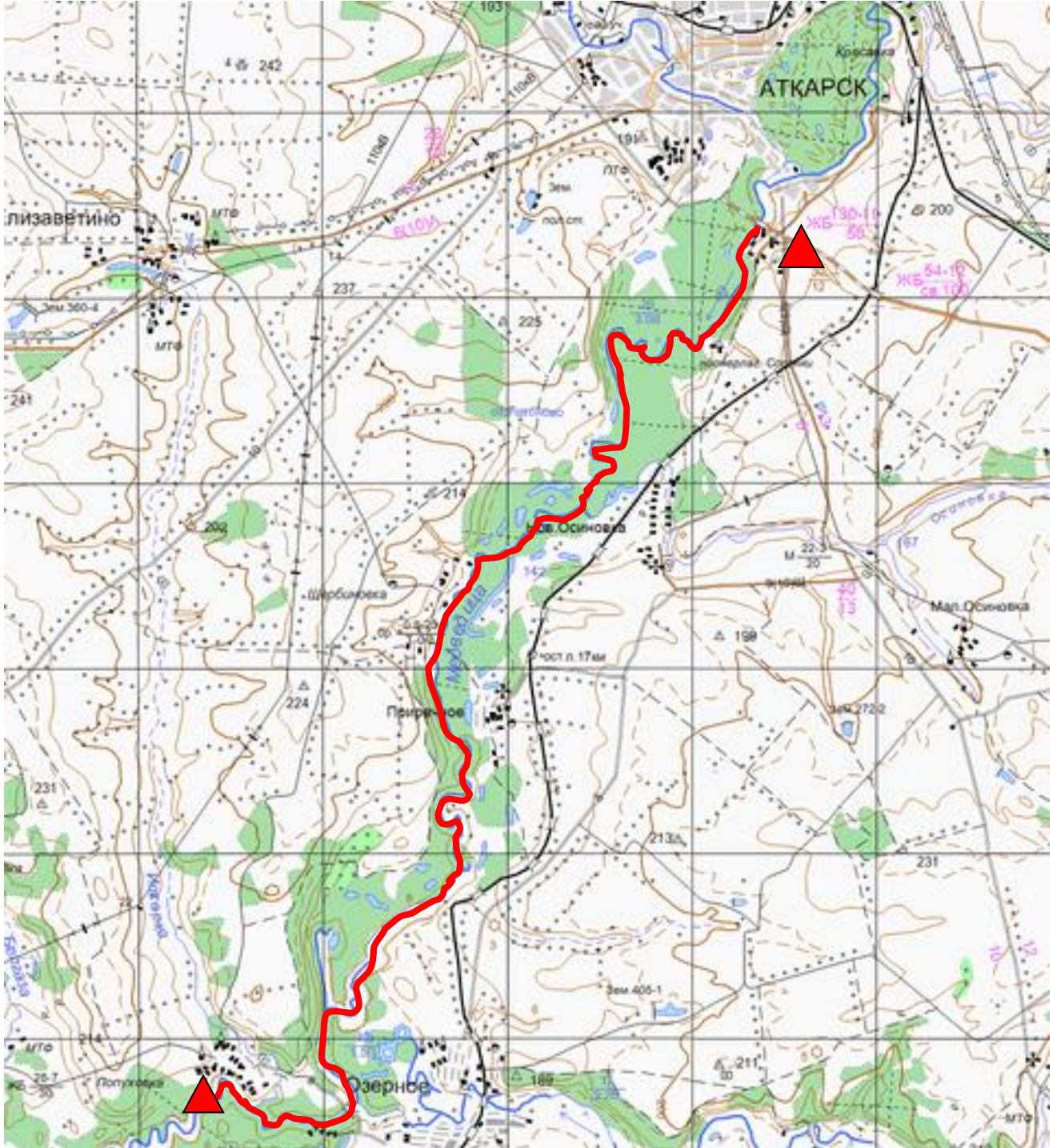
15.30	Сбор в Медико-биологическом лицее, погрузка снаряжения
16.00-18.40	Переезд от г. Саратова до места стапеля – 5 км.до г. Аткарска, автомот через р. Медведица
18.40-21.00	Установка лагеря, сборы байдарок, ужин, сон.
	
автомот, выгрузка, стапель	Команда перед стартом



Погода отличная, тепло, сухо, без ветра, ставим лагерь на правом берегу Медведицы, поляна большая и удобная для стапеля, дров много, вода своя, отбой в 23.00

**09.07.24**

**г. Аткарск – с. Щербиновка – пор. «Труба» н/к- с. Приречное- с. Лопуховка**



Примерно в 8.20 группа из трех судов начала движение, в сторону г. Лысье Горы. Через 5 или 6 км. началась серия правых-левых поворотов, причем на 180 градусов. Сначала солнце светит в затылок, через десять минут в лицо, а затем снова в спину. Проблем с управлением байдарками в этой части, нет, разве, что берега местами сильно завалены поваленными старыми деревьями. Но при не

большой скорости между ними достаточно легко лавировать. Берега поросшие высокой травой и камышом. На всем протяжении вдоль береговой линии растут кувшинки (лилия водяная белая) и кубышки (желтые цветы). Повороты реки создают сильные порывы ветра (пр. до 5-6 м/с.), из-за чего иногда байдарку сносит к берегу.



с. Приречное, порог «Труба» н/к



с. Приречное, порог «Труба»



Автомост с. Озерное



Серия правых-левых поворотов



Порог «Гранок», заход



Низкий железный автомобильный мост  
с.Шербиновка, проводка байдарок под мостом



Препятствие в виде завала из деревьев



Финиш первого дня

Через 3,5 часа были в районе села Щербиновка, Здесь река расширяется примерно до 35 метров, а через 1 км., ближе к с. Приречное порог «Труба», названный так из-за характерного рельефа дна, который орбазует небольшой слив и 30 сантиметровые валы, само препятствие небольшое по протяженности, около 20 метров, между берегами достаточно узко, около 6 метров, порог имеет два русла, которые огибают намывной островок, размером, примерно, 30 на 10 метров, островок можно обойти с обеих сторон. Но лучше справа, с левой стороны нависают ветки деревьев, приходится нагибаться. За порогом расположено удобное улово и сразу низкий железный автомобильный мост, покореженный ледоходом, при высокой воде приходится суда обносить, справа (ор.). Примерно через 10 км. снова серия крутых поворотов, мелководье небольшими сменяется ямами, в которых видна рыба. Еще через пять км. проходим место впадения небольшой реки Идолга (справа пхд.), а через 5 минут автомобильный мост. Под мостом прошли спокойно, ширина между опорами около 2 метров, высота 1,5 метра, за мостом между поросшими камышом берегами быстрина, длиной около 150 метром, Далее через 1 км. прошли самую «трудную» часть – порог «Гранок». Порог представляет собой участок реки с явным, видимым уклоном, с каменистым дном, глубиной около 30-40 см. и валами (20-30 см.), о дно при невысокой воде можно пропороть шкуру, русло здесь имеет два поворота, с участками где течение байдарку прижимает сначала к правому, а потом к левому берегу. Наибольшую опасность составляют торчащие от левого берега коряги и сучья, также есть вероятность вспороть шкуру. Проходить надо по центру струи, не давая течению прижать судно к берегу.

Проходим несколько поворотов реки и на уровне села Лопуховка видно заросшее место впадения в Медведицу ручки Иткара (справа). За Лопуховкой встаем на ночлег. Стоянка расположена на небольшом песчаном наносном выступающем берегу. Мест под палатки хватает и дальше занимаемся лагерем, на сегодня хватит. Воду везли с собой, дров по берегу много.

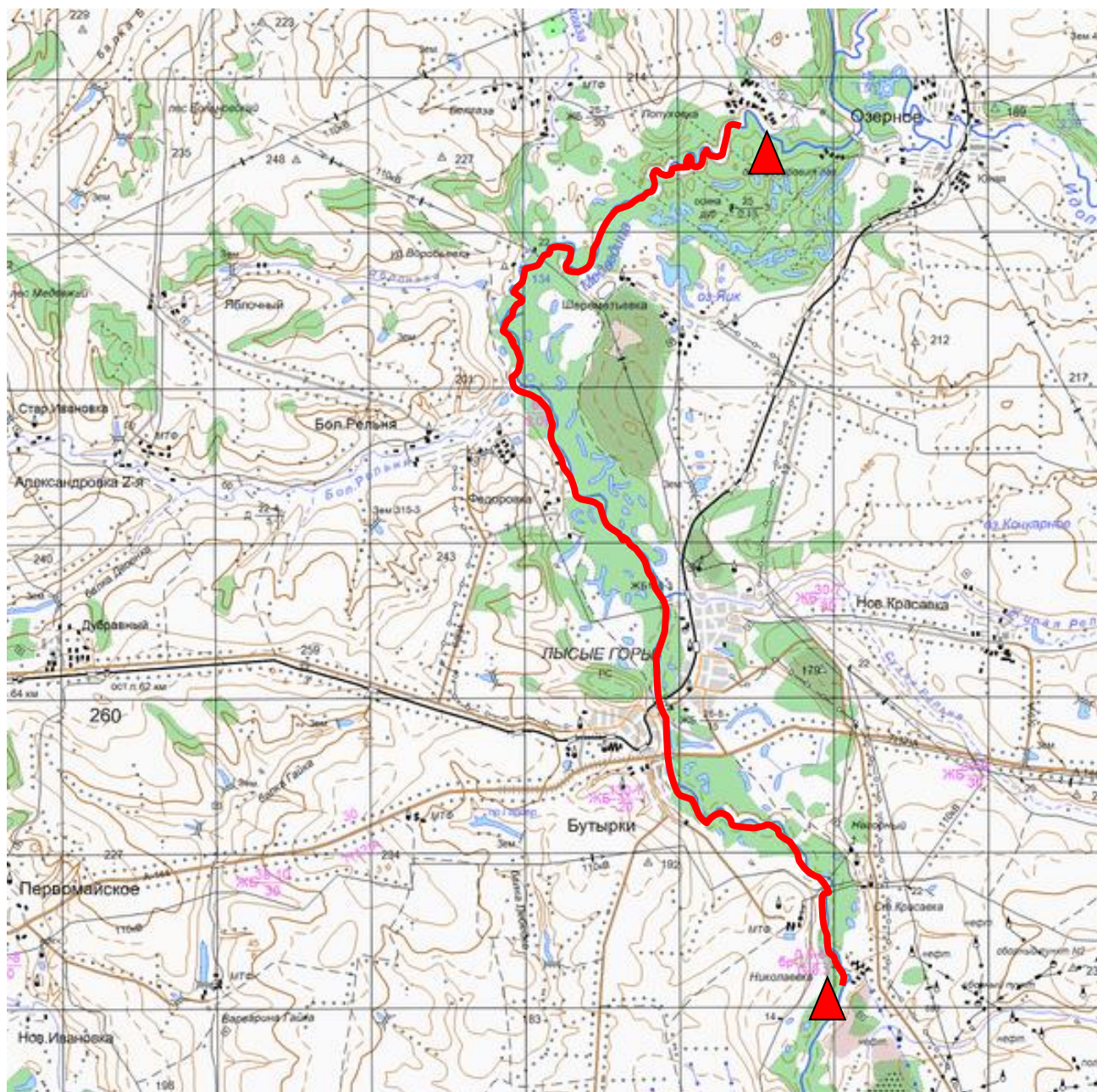
Время: 17.40

Пройдено: 42 км.

Координаты GPS: N51.67062 E44.84893

## 10.07.24

**с. Лопуховка – с. Шереметьевка- с. Большая Рельня– п. Лысье Горы – с. Старая Красавка – с. Николаевка**



Обнос старой плотины, поляна до плотины



Старая Лысогорская ГЭС, обнос



Обнос Лысогорской ГЭС, пляж за плотиной



Старый авто мост, Лысые горы  
В черте города



Быстрина на выходе из под старого  
автомоста



Новый автомост, Лысые Горы  
За городом

Выход группы был в 8.00. Утро было хорошее, свежо на улице и мы бодрячком собрались.

Через 26 км от ночлега мы подходим к старой Лысогорской ГЭС, вернее к ее остаткам. Плотины видно за 300 метров, перед плотиной надо прижаться к левому (ор.) берегу, причал удобный, поляна большая, ровная, можно делать антистапель. С этой стороны обнести метров 500-600. Обнос занял почти 40 минут. За плотиной отдохнули, искупались. В 13.20 отправились дальше. Через 3 км., на правом берегу (ор.), перед ж/д мостом встали на обед, место для стапеля и антистапеля очень удобное, хороший подъезд, сходили купить воды и мороженого. Идти за продуктами надо к центральной площади («Магнит» и «Пятерочка»), идти не далеко, минут 10. Суп на обед, мороженое и сок, через 1,5 часа мы уже снова были в байдарках. через 200 м. проходим под старым, низким автомобильным, приходится нагибаться, чтобы головой не задеть мост, за мостом хорошая быстрина метров 200, берег в камыше и осоке, с торчащими из воды и берегов старыми деревьями, есть опасность пропортить шкуру.

Прошли с. Старая Красавка, устроили перекус в виде орешков и сухофруктов, немного отдохнули и искупались. Сразу за с. Николаевка проходим не сложное препятствие –«Николаевские валы», образованные в результате деятельности человека сужения берегов и каменистого дна. Через 1,2 км от Николаевки нашли место под лагерь, но выход в горку, Пока парни ставили лагерь, Алина и Вероника готовили вкусный ужин.

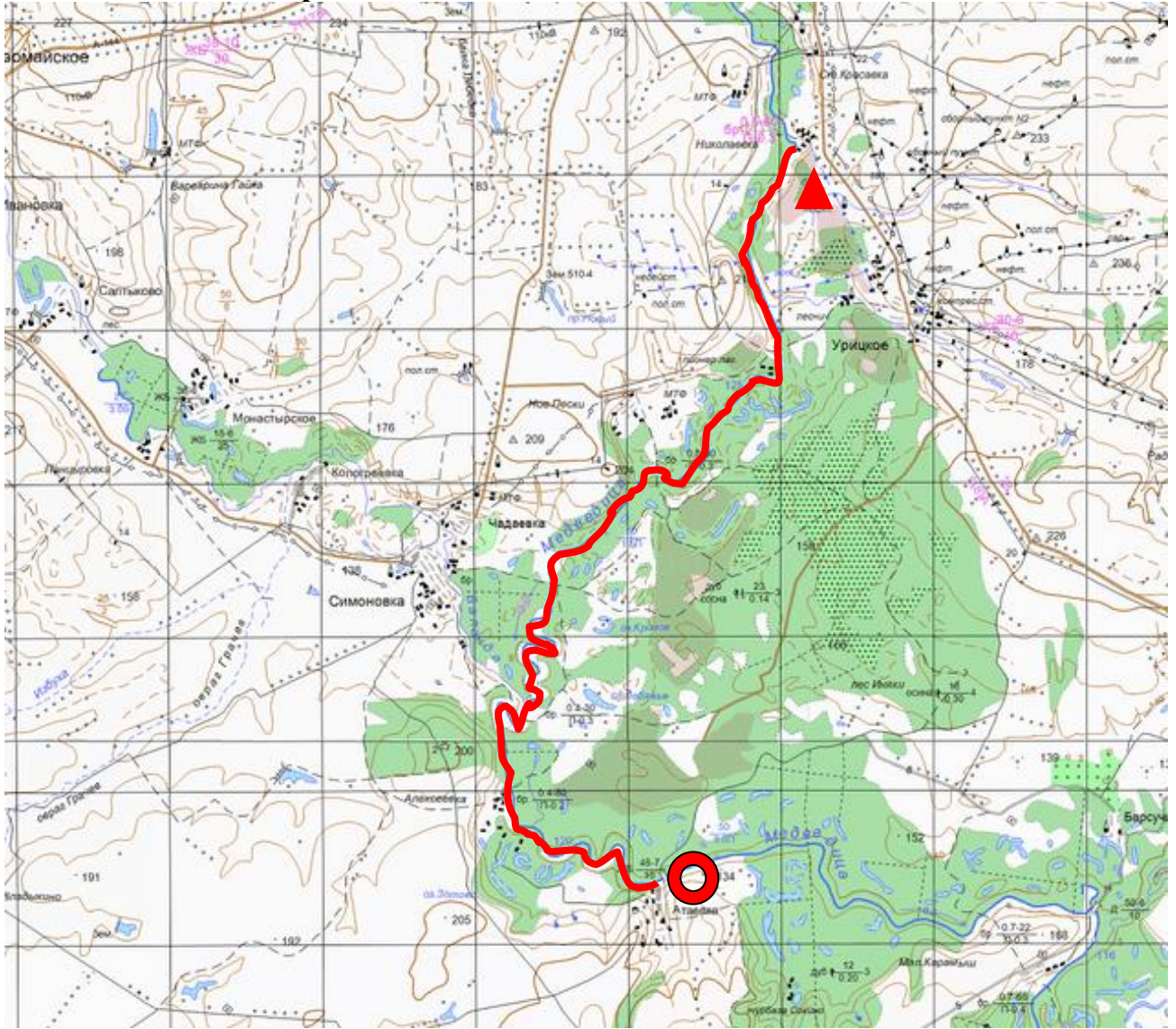
Время: 18.40

Пройдено: 44км.

Координаты GPS: N51.463879E44.883681

11.07.24

с. Николаевка –с. Урицкое – с. Алексеевка- с. Атаевка



Николаевские валы



Николаевские валы



Перед Атаевкой



Финиш

Команда вышла по расписанию, в 8.00. Первый час было очень тяжело идти, но потом мы раскачались и поперли, как будто только приехали на сплав. Сил было много, вода спокойная, шло очень легко.

По пути встретили много живности: ондатра, бобер, цапля, змеи (ужи и гадюки Никольского), хищных птиц, вдоль берега видны места водопоя зверей. Через 24 км. прошли место впадения в Медведицу правого притока - реки Баланда, место хорошо заметно, здесь снова начинаются повороты, причем на 180 градусов. Берега сильно заросшие. В воде много топляка, с выпирающими сучьями, но течение позволяет спокойно маневрировать между корягами.

К трем часам дня дошли до района села Атаевка. Встаем на левом берегу (пхд.), за 100 м. до автомоста, отличное место для антистапеля и подъезда транспорта., на поляне есть два столика и лавки, место для костра. Немного отдохнули, искупались и принялись за работу. Моем и разбираем байдарки, параллельно готовим обед. Ждем автотранспорт для отъезда в Саратов.

Время: 15.20

Пройдено: 36 км.

Координаты GPS: N51.301901 E44.837751

### **Интересные объекты на маршруте.**

На данном маршруте встретится старая плотина и остатки ГЭС в районе Лысых Гор, автомобильные и ж/д мостовые сооружения через реку. Есть много песчаных пляжей, на которых можно порыбачить и отдохнуть. и возможность увидеть красоту реки.

### **Общие справочные сведения о маршруте.**

#### **Характеристика района похода**

Туристские возможности района похода.

На маршруте есть несколько перекатов и стремнин, гидротехнические сооружения, такие как: старая ГЭС в районе Лысых Гор и мосты через р. Медведицу в районе Щербиновки, Бутырок, Атаевки. Присутствуют различного периода постройки от деревянных до современных железобетонных. Встречаются остатки деревянных мостов. На маршруте можно увидеть множество животных, такие как: выхухоль, кабан, ондатра, лось, пятнистый

олень, бобр, косуля. Птицы: дрофа, стрепет, черный жаворонок, белокрылый жаворонок, кречет, степной орел, беркут, скопа, змеяд, орлан-белохвост. Маршрут имеет хорошую спортивную составляющую для начинающих туристов при небольшом количестве дней.

Маршрут неавтономен. На протяжении маршрута местами есть связь. В селах можно пополнить запас воды, что немаловажно в жаркую погоду и продовольственные запасы.

#### **Краткая географическая справка.**

Саратовская область расположена в лесостепной зоне. Равнинная территория, разделена оврагами. Ландшафт насыщен мелкими реками, ручьями и родниками. Леса преобладают широколиственные.

#### **17. Весовые характеристики груза, взятого на маршрут:**

Наименование	На 1 человека	На группу в 13 чел.
Продукты (всего / в день)	5,6/0,8	72,8
Групповое снаряжение	13	169
Личное снаряжение	5	65
<b>В с е г о:</b>	<b>23,6</b>	<b>306,8</b>

#### **18. Организационные расходы:**

Проезд от Саратова до Аткарска и от с. Атаевка до Саратова 12000 – руб. на группу

Закупка продуктов –14600 руб. на группу

Аптечка – 3500

Рем. набор - 2700

Финансовые расходы: 5467 руб. на человека на весь поход.

19. Литература.

Ю.З. Михеев. «Медведица». Саратов. 1894г.

Интернет. Картографические материалы.

#### **Итоги, выводы, рекомендации:**

Итоги

Поход пройден всей группой безаварийно. Пройдено 122 км.

Уровень физической и технической подготовки участников может быть оценен как хороший для категорийных водных походов 2 и 3й категорий.

Во время похода сделаны фотографий, посвященных природе и достопримечательностям района путешествия.

#### **Рекомендации –**

Рекомендуем тщательно подбирать одежду. Голова все время должна быть закрыта. Одежда должна закрывать во избежание солнечного ожога как можно частей тела.

Желательно брать с собой леденцы, помогают справиться с сонливостью на тихой воде.

Можно брать с собой рыболовные снасти, встречается много рыбы.



Тщательно планировать место стоянки на отрезке от Аткарска до Лысых Гор, потому что здесь крутые и лесистые берега.

Желательно делать ранний выход, чтобы была возможность отдыхать во время дневного зноя (12-16 час.). Для этого необходимо иметь газ и горелку, чтобы не тратить утром время на разведения костра.

### **Выводы**

Маршрут соответствует заявленной категории: водный спортивный туристский маршрут I категории сложности, с препятствиями согласно их характеристики:

1 порог 1к.т., 2 п. н/к. - (Л) "Легкое" препятствие. Доступно для прохождения туристам, не имеющим туристского опыта. Перекат, быстрина, невысокие валы. Не требуется выбора линии движения и разведки. График движения рациональный.