



ОТЧЁТ

**о прохождении пешеходного туристского спортивного маршрута
I категории сложности по Западному Кавказу (Краснодарский край),
совершенном группой
спортивно-туристского клуба ВЕДЫ МАОУ МБЛ г. Саратова
в период с 09.07.2016 г. по 19.07.2016 г.**

Маршрутная книжка № 14 П – 2016

Руководитель группы: Асташкин Игорь Анатольевич.

410009, г. Саратов, 2-ой Аптечный проезд, д.1Б, 89372438505

e-mail: garik_asta@mail.ru

Зам. руководителя группы (обязательно для детских групп):

Гаврилюк Владислав Владимирович

410065, г. Саратов, ул. Тархова, д. 41/1, кв. 326, 89020495881

Маршрутно-квалификационная комиссия саратовского областного клуба туристов рассмотрела отчёт и считает, что маршрут может быть зачтён всем участникам и руководителю I категорией сложности.

Отчёт использовать в библиотеке Саратовского областного клуба туристов.

Судья по виду _____ (Фамилия, И.О.)

Председатель МКК _____ (Фамилия, И.О.)

(подпись)

Штамп МКК

Саратов – 2016

Содержание

1. Справочные сведения (паспорт спортивного похода\путешествия)	03
1.1. Проводящая организация (полное наименование организации).....	03
1.2. Страна, республика, край, область, район, подрайон, массив.....	03
1.3. Общие справочные сведения о маршруте (в виде таблицы).....	03
1.4. Подробная нитка маршрута.....	03
1.5. Обзорная карта региона с указанием маршрута и подъездов.....	03
1.6. Определяющие препятствия маршрута (перевалы, траверсы, вершины, каньоны, переправы, пороги, растительный покров, болота, осыпи, пески, снег, лед, водные участки и т.д.).....	03
1.7. Список группы (Ф.И.О., адрес, телефон, факс, e-mail руководителя и участников, их опыт и обязанности в группе).....	05
1.8. Адрес хранения отчета, наличие видео и киноматериалов, в том числе адрес интернет сайта нахождения отчета.....	07
1.9. Поход рассмотрен МКК с указанием шифра полномочий.....	07
2. Содержание отчета	
2.1. Общая идея похода (путешествия), стратегия и тактика её достижения, особенности, новизна и т.п.....	08
2.2. Варианты подъезда и отъезда, расположение погранзон, заповедников и других зон ограниченного доступа, порядок получения пропусков, дислокация ПСО, медучреждений и другие полезные сведения.....	09
2.3. Аварийные выходы с маршрута и его запасные варианты.....	08
2.4. Изменения маршрута и их причины.....	09
2.5. График движения.....	09
2.6. Техническое описание прохождения группой маршрута.....	11
2.7. Потенциально опасные участки (препятствия, явления) на маршруте	21
2.8. Перечень наиболее интересных природных, исторических и др. объектов (занятий) на маршруте.....	21
2.9. Дополнительные сведения о походе: географическая и климатическая характеристика района похода и связанные с ними особенности действия туристов (при наличии у группы малоизвестных данных, в случае первопрохождения или по требованию МКК) перечень специального и особенности общественного и личного снаряжения, характеристика средств передвижения и другая характерная для данного вида туризма полезная информация.....	23
2.10. Стоимость проживания, питания, снаряжения, средств передвижения.....	24
2.11. Итоги, выводы и рекомендации по прохождению маршрута.....	24
Приложения: Высотный график, картографический материал, данные навигатора	

1. Справочные сведения (Паспорт спортивного похода/путешествия)

1.1. Проводящая организация

Саратовский клуб туристов. Саратов, ул. Мичурина, 69, Президент Зимин Сергей Михайлович. E-mail: saratov-tur@narod.ru; <http://saratov-tur.narod.ru>.

Туристский клуб «Веды» Медико-биологического лицея г. Саратова, улица Блинова 28, тел.: 8(8452)754295, директор Сыромолотова Татьяна Яковлевна mbl.saratov@mail.ru

1.2. Страна, республика, край, область, район, подрайон, массив.

Россия, Карачаево-Черкесская Республика, Западный Кавказ, Псебай – Красная Поляна.

1.3. Общие справочные сведения о маршруте:

Вид туризма	Категория сложности похода	Протяженность активной части похода (км.)	Продолжительность		Сроки проведения
			Общая	Ходовая часть	
Пешеходный	первая	Км 183,6	11 дней	9 дней	с 09.07. 2016 по 19.07. 2016 г.

1.4. Подробная нитка маршрута:

Саратов – Армавир – ст. Баракаевская – р. Губс – г. Гурмайский Шахан поляна Большая Березовая – р. Кизинка – скалы Кизинчи – ст. Баговская – р.Ходзь – п. Узловой – р. Бугунж – пос. Бугунжа – р. Бугунж – хр. Бугунжа – р. М.Лаба – пос. Никитино – р. М.Лаба – слияние с р. Уруштен – кордон Черноречье – р. М.Лаба – кордон 3 рота – слияние р.М.Лаба и Ачихты – по М.Лабе до слияния с р. Чистая – пер. Аишхо (н/к, 2405 м) – р. Пслушенок – р. Пслух – слияние р. Пслух с р. Мзымта – пос. Красная Поляна – Саратов

1.5. Обзорная карта региона с указанием маршрута и подъездов (см. приложение к отчету).

1.6. Определяющие препятствия маршрута (перевалы, траверсы, вершины, каньоны, переправы, пороги, растительный покров, болота, осыпи, пески, снег, лед, водные участки и т.д.)

Дата прохождения	Вид препятствия	Категория трудности	Длина препятствия (для протяжённых)	Характеристика препятствия (характер, высота, новизна, наименование и т.п.)	Путь прохождения (для локальных препятствий)
11.07. 2016 г.	Брод	н/к		Ширина 50 м, глубина 0,4 м. ск.	через реку Кизинчи,

				0,5м/с	район хутора Кизинка
13.07 2016 г.	Спуск по склону	н/к	пр. 500 м.	травянистый склон, до 15 гр. без тропы	по хребту Бугунжа в долину р. Малая Лаба
18.07. 2016	Брод	н/к	12 м.	Ширина 15 м, глубина 0,3м. ск. 1,5м/с	через реку Чистая
19.07. 2016 г.	Перевал	н/к		Аишхо (Аишха) 2401 м. н.у.м.	Долина р. Малая Лаба – долина р. Пслух

1.7. Список группы:

№ п\п	Ф. И. О	Дата рождения	Место работы (учёбы)	Домашний адрес, телефон, e-mail	Туристский опыт Маршруты, вид туризма, кат. сл. с указанием У—участник, Р—руководитель	Обязанности в группе
1	Асташкин Игорь Анатольевич	17.02. 1968	ЦТКиМП, г. Саратов, педагог дополнительного образования	410009 г. Саратов, 2- ой Аптечный проезд, д,1Б,786875	П I, П,Ш—Р пустыня Сары-Исик- Атрау, Г П—Р Джунгарский Алатау, Запад., Центр Кавказ, Эльбрус	Рук- тель, фото граф
2	Чванов Федор Алексеевич	07.07. 2002	СГМУ, студент 2 курса	410065, г. Саратов, ул. Тархова С.Ф., д.41/1, кв.326	П—У Зап. Кавказ	Зам. рук-ля, врач
3	Маслова Александра Андреевна	28.05. 2000	МАОУ «МБЛ» г. Саратова,	410054,г.Са ратов, 5-ый Новоузенск	П, П—У Западный Кавказ	Завхоз

			ученица 10 кл.	ий проезд д.7, кв.1	Г I,—У Западный Кавказ	
4	Шестакова Александра Вадимовна	31.05.2000	МАОУ «МБЛ» г. Саратова, ученица 10 кл.	410041, г. Саратов, 1 проезд Строителей, д.4., кв.1	П,П—У Западный Кавказ Г I,—У Западный Кавказ	Зав. пит.
5	Кубраков Илья Михайлович	28.06.2000	МАОУ «МБЛ» г. Саратова, ученик 10 кл.	410041,г.Саратов, 5 ул.Ломоносова, д.17,кв.2	П I,П—У Западный Кавказ Г I,—У Западный Кавказ	Помощник руководителя
6	Федосюк Алексей Иванович	08.03.2001	МАОУ «МБЛ» г. Саратова, ученик 10 кл.	410069, г. Саратов, Ипподромная, д. 12б, кв.183	П I, П—У Западный Кавказ Г I—У Западный Кавказ	Штурман, картограф
7	Бадалян Артем Самвелович	08.05.2000	МАОУ «МБЛ» г. Саратова, ученик 10 кл.	410028, г. Саратов, ул. Вольская, д. 2.	П I —У Западный Кавказ	Отв. за газовое оборудование
8	Спирягин Виталий Викторович	18.03.2001	МАОУ «МБЛ» г. Саратова, ученик 9а кл.	410035, г. Саратов, уд. Днепропетровская, д.18, кв.378	ПВД	Костровой
9	Кузьмина Ольга Сергеевна	06.03.2001	МАОУ «МБЛ» г. Саратова, ученица 10 кл.	410080, г. Саратов, ул. Батавина, д.6,кв.157	П I—У Западный Кавказ	участник
10	Григорян Михаил Александрович	25.01.2000	МАОУ «МБЛ» г. Саратова, ученик 10 кл.	410019, г. Саратов, ул. Высокая, д.17	1А, Западный Кавказ П-У	участник

1.8. Адрес хранения отчета, наличие видео и киноматериалов, в том числе адрес интернет сайта нахождения отчета

1. Саратовский областной клуб туристов (Саратов, ул. Мичурина, 69).
<http://saratov-tur.narod.ru>
2. Туристско-спортивный клуб «Веды» МАОУ «Медико-биологический лицей» г. Саратова (410080, ул. им. Ф.А. Блинова, № 27. тел: 8(8452)754295).

1.9. Поход рассмотрен МКК:

МКК Саратовского областного клуба туристов.

2. Содержание отчета

2.1. Общая идея похода (путешествия), стратегия и тактика её достижения, особенности, новизна и т.п.

Идея данного похода состоит в том, чтобы посмотреть новый район, познакомиться с другой природой, уникальной растительностью. Тем более, что маршрут проходит по красивейшим местам заповедника. Пройти маршрут с целью развития физической подготовки и проверки снаряжения к предстоящему в августе горному походу 2 категории. Посмотреть места Боевой Славы. Также в этом маршруте привлекла возможность выхода к морю, с тем, чтобы после похода отдохнуть и восстановиться.

2.2. Варианты подъезда и отъезда, расположение погранзон, заповедников и других зон ограниченного доступа, порядок получения пропусков, дислокация ПСО, медучреждений и другие полезные сведения

2.2.1. Варианты подъезда и отъезда:

До ст. г. Невинномысск поездом, до станции Баракаевская на заказанном через интернет микроавтобусе (предложений много), от Красной Поляны до Адлера – на маршрутном автобусе (при чем уехать реально можно в порядке очереди). До Саратова на поезде от ст. Лазаревская.

В летний период билеты на ж/д необходимо приобретать за 60 суток.

2.2.2. Расположение пограничных зон, заповедников, порядок получения пропусков, дислокация ПСС, медучреждений:

Сведения о расположении пограничных подразделений.

Часть маршрута проходит по Государственному Кавказскому биосферному заповеднику, пропуск оформляется в поселке Псебай (в сторону моря), обратно в Адлере или Сочи, в течении часа, стоимость 150 р/ч. Но нужно приехать в отделение заповедника самим. Также, небольшая, часть маршрута проходит по границе Абхазии (дружественного государства), поэтому необходимо иметь оригиналы паспортов или свидетельств о рождении для несовершеннолетних, пограничники обязательно все проверят, пропуск для прохождения этого участка погранзоны не требуется.

1. Егерский кордон «Черноречье»
2. Егерский кордон «Третья Рота» (не работал)
3. Егерский кордон «Пслух»
4. Погранпост (скрытый) на границе с Абхазией
5. Погранпост (оборудованный) на границе с РФ
6. ПСС в поселке Псебай.

Медучреждения, аптеки.

Населенный пункт	Тип медучреждения	Режим работы
Баракаевская	Аптечный пункт	С 08.00 до 20.00
Кизинка	Медпункт	С 08.00 до 20.00
Баговская	Медпункт	С 08.00 до 20.00
Псебай	Больница	Круглосуточно
Сочи-Адлер	Больница	Круглосуточно
Мостовской	Больница	Круглосуточно

2.3. Аварийные выходы с маршрута и его запасные варианты

Аварийные выходы с маршрута возможны:

Действия по графику запасного маршрута.

Движение до ближайшего населенного пункта:

1,2 день—ст. Баракаевская

2, 3, 4, 5 день—ст. Баговская

5, 6, 7 день – пос. Никитино

8, 9, 10 день—пос. Красная Поляна

На маршруте встречаются плановые туристские группы, к которым можно обратиться за помощью.

ГРАФИК ДВИЖЕНИЯ ПО ЗАПАСНОМУ ВАРИАНТУ (копия из маршрутной книжки)

Даты	Дни пути	Участки маршрута	Км	Способ передвижения
10.07	1	Ст. Баракаевская – р. Губс – г. Гурмайский Шахан	18 км	пешком
11.07	2	Г. Гурмайский Шахан – поляна Большая Березовая – р. Кизинка – скалы Кизинчи – ст. Баговская	20 км	пешком
12.07	3	ст. Баговская – р.Ходзь – п. Узловой – р. Бугунж – пос. Бугунжа	20 км	пешком
13.07	4	Пос. Бугунжа (дневка)		
14.07	5	Пос. Бугунжа – р. Бугунж – хр.	22 км	пешком

		Бугунжа – р. М.Лаба – пос. Никитино		
15.07	6	Пос. Никитино – р. М.Лаба – слияние с р. Уруштен – кордон Черноречье	14 км	пешком
16.07	7	кордон Черноречье – р. М.Лаба – кордон 3 рота – слияние с р. Ачихты	19 км	пешком
17.07	8	слияние р.М.Лаба и Ачихты – по М.Лабе до слияния с р. Чистая	21 км	пешком
18.07	9	Слияние р. М.Лаба и р. Чистая – пер. Аишхо (н/к, 2405 м) – р. Пслушенок – р. Пслух – слияние р. Пслух с р. Мзымта – Красная поляна	17 км	пешком
Итого активным способом передвижения			164 км	

2.4. Изменения маршрута и их причины

Изменение маршрута сделано в первый день из-за сильного дождя. Дожди шли в регионе две недели непрерывно, дороги размыло до такой степени, что создало угрозу передвижения жителей в районе скал. Было решено двигаться сразу к горе Гурмайский Шахан, в урочище «Дольмены». Тем более, что это ни чуть не повлияло на упрощение или усложнение маршрута. График запасного маршрута был утвержден МКК, поэтому решили им воспользоваться в целях соблюдения безопасности (район для нас новый, и мы не вполне владели информацией о состоянии рек)

2.5. График движения

Дата	День пути	Участок пути	Км/набор и сброс высот	и ЧХВ/выход/стоянка	Характер пути	Метео условия
09.07		Саратов – Армавир			Поезд	
10.07		Армавир – ст. Баракаевская			Автобус	
10.07	1	Ст. Баракаевская – р. Губс – г. Гурмайский Шахан	8,5 км.	1 ч. 30м. 14.10 – 18.25	грунтовая дорога пешком	Пасмурно дождь, +10/+15

11.07	2	г. Гурмайский Шахан – поляна Большая Березовая – р. Кизинчи – скалы Кизинчи – п. Кизинка	18,5 км.	3ч.20м. 15.15 – 19.05	грунтовая дорога пешком	Пасмурно дождь, +10/+18
12.07	3	п. Кизинка – р.Ходзь –ст. Баговская – п. Узловой – р. Бугунж – пос. Бугунжа	16,5 км.	4ч.10м. 08.20 14.30	грунтовая, авто дорога пешком	Переменн ая обл. +18/23
13.07	4	пос. Бугунжа (дневка)	(дневка)	(дневка)	берег реки Бугунж	Ясно +21/+28
14.07	5	пос. Бугунжа – р. Бугунж – хр. Бугунжа	20 км.	5ч. 30 м. 8.20 19.10	грунтовая дорога, тропа пешком	Ясно +20/+29
15.07	6	хр. Бугунжа пос. Никитино – р. М. Лаба – слияние с р. Уруштен – кордон «Черноречье»	13,5 км.	5 ч. 40м. 7.20 15.10	грунтовая дорога пешком	Перемен ная +23/+28
16.07	7	кордон «Черноречье»- р. М. Лаба – кордон «3 Рота» – слияние с р. Ачихты – кордон «Умпырь»	21,3 км.	6 ч. 7.50 17.37	тропа, пешком	Перемен ная +21/+28
17.07	8	кордон Умпырь слияние р. М.Лаба и Цахвоа, по М.Лабе	15 км.	5 ч. 20 м	тропа, пешком	Перемен ная +24/+30
18.07	9	слияние р. М.Лаба и Цахвоа – слияние р. М. Лаба и р. Чистая	11 км	4 ч.30м.	тропа, пешком	Перемен ная +22/+32
19.07	10	Слияние рек Чистая и М. Лаба – пер. Аишхо (н/к, 2401 м) – р. Пслушенок – р. Пслух – слияние р. Пслух с р. Мзымта – пос. Красная Поляна	28,2 км	7 ч. 25м. 5.50 18.10	тропа, грунтовая дорога, пешком	пасмурно дождь +12/+18
Итого активным способом передвижения			183,3 км. с (коэфф.)	ходовое время 9 дней		Средняя t +25 ⁰

Данные с навигатора Garmin Dakota 20

2.6. Техническое описание прохождения группой маршрута

1 День. 10.07.16

Станица Баракаевская – гора Гурмайский Шахан, урочище «Дольмены»



10.07.2016. Ст. Баракаевская

С ж/д вокзала города Армавир, на заказанном через интернет автобусе доехали до станицы Баракаевская, вышли на перекрестке улиц Мира и Центральная, ориентир – магазин «Хозтовары – продукты» (выбор плохой, пришлось вернуться в Мостовской,

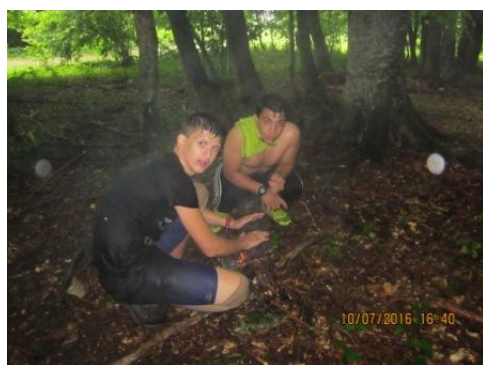
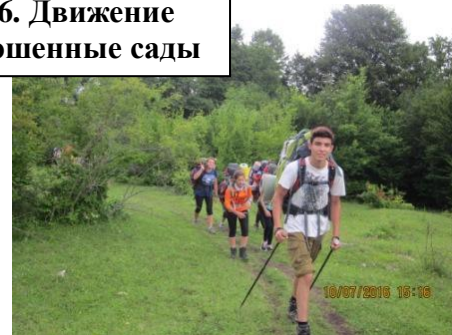
там

есть

«Магниты») и разрушенный мостик через реку Губс.

10.07.2016. Движение через заброшенные сады

Время 14.10, поскольку пешеходный мост был смыт паводком и еще не восстановлен, пришлось разуваться, брод около тридцати сантиметров, течение слабое (пр. 0,3 м/с.). Движение начали по улице Центральной в южном направлении, через частный сектор и далее через



10.07.2016.
Пережидаем дождь

старые сады по грунтовой дороге. Через ходку заходим в лес, начинается сильный дождь и группа натягивает тент. Встретили экскурсию на лошадях, которая возвращалась из урочища дольменов.

Стоим около

10.07.2016. Выход к кошу и дольменам

двух часов, развели костер. Примерно в 17.40

дождь стихает. Продолжаем движение по лесной грунтовке в том же направлении.



Через 30 мин. пересекаем большую поляну (покос), начинается небольшой подъем, дорога становится слабее. В лесу находим тропу. Через ходку снова выходим на дорогу и спускаемся в урочище «Дольмены» и к жилому кошу, пастух разрешает встать рядом на поляне. Воду взять в реке Кизинчи не получается – она грязная после дождей, хозяин коша дал нам флягу и на тракторе свозил к роднику на соседнюю пасеку (по дороге, в сторону хутора Кизинка, около 5 км). Через час начался сильный дождь и продолжался до утра. Костер не разводили, все сырое, готовили на газе.

Время 18.25

Прошли 8,5 км,

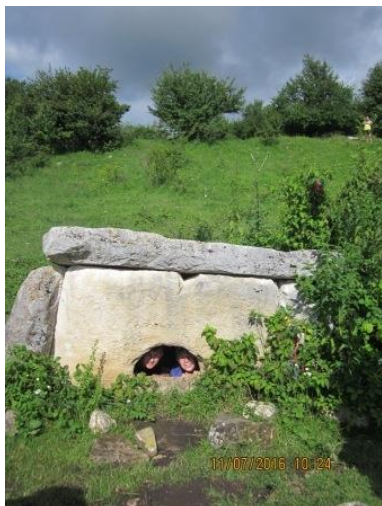
Набрали 389 м,

Сбросили 274 м.
Высота по навигатору 703 м. н.у.м.
Координаты GPS N44°13'89 E 40°31'96

2 День. 11.07.16

Гора Гурмайский Шахан, урочище «Дольмены» - хутор Кизинчи.

После завтрака (8-00) сходили на экскурсию в долину дольменов, расположенную напротив коша, вверх по склону (северное направление) метров 800. Все дольмены, практически разрушенные.



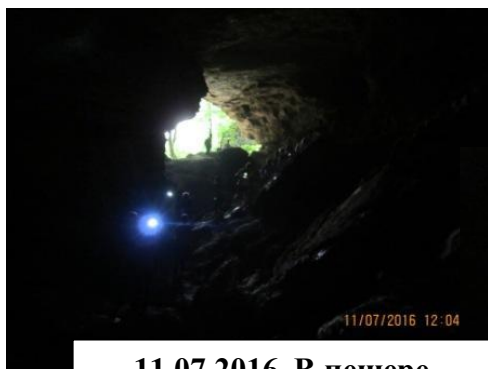
11.07.2016. Экскурсия в долину дольменов

11.07.2016. Р. Кизинчи, район пещеры Зубашенко

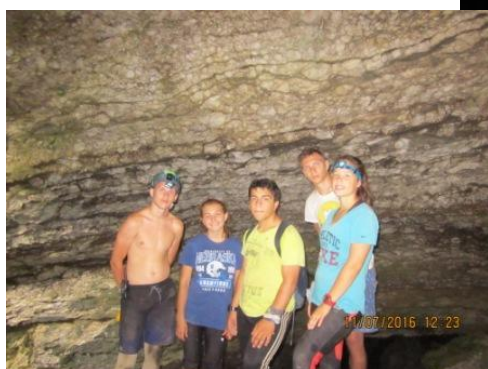


После дольменов, по совету пасечника, отправились в пещеру Зубашенко, которая расположена в 3-4 км. от пасеки. Двигаться нужно в западном направлении по грунтовой дороге, по левому (ор.) берегу р. Кизинчи, через 30-40 минут нужно искать выше дороги (пр. 150 м.) справа (п.х.д.) скальный выступ, под которым вход

в пещеру. Пещера дикая. Два зала: первый большой с летучими мышами, во второй зал нужно лезть ползком, лаз находится в конце большого зала, из второго зала есть выход на другую сторону хребта.



11.07.2016. В пещере Зубашенко



Склоны заросшие, найти входы непросто. В 15.15, после обеда, вышли в юго-восточном направлении,



11.07.2016. Дорога на хутор Кизинка



в сторону хутора Кизинка, по хорошей грунтовой дороге, правда, с огромными лужами. Дорога идет по левому берегу (ор.) реки Кизинчи. Пересекли несколько небольших безымянных ручьев. Дорога местами вымощена досками. К 18.50 вышли на северную окраину хутора Кизинка. Пешеходный мосток через реку Кизинчи смыло. Рядом есть автомобильный брод, не

глубокий, сантиметров 30-40, течение примерно 0,5 м. в секунду, ширина брода около 50 метров. Брод выходит на улицы Мельничная и Школьная. Далее по улице Школьной вышли на левый (ор.) берег реки Ходзь, здесь и остановились. Воду брали на хуторе, дрова есть вдоль берега.

Время 19.05

Прошли 18,5 км,

Набрали 117м,

Сбросили 293 м.

Высота по навигатору 527 м. н.у.м.

Координаты GPS N44°11'82 E40°36'98



12.07.2016. Река Ходзь

12.07.2016. Хутор Кизинчи

3 День. 12.07.16

Хутор Кизинчи – поселок Бугунжа, л/о «Большое приключение»

Выход в 7.10, идем сначала по улице Школьной, в сторону станицы Баговская, которая переходит в грунтовку, идущую вдоль левого (ор.) берега реки Ходзь. Через 2 ходки заходим в станицу Баговская (9.30), улица Комсомольская, переходим по автомосту реку Гурман, попадаем на улицу

Орджоникидзе, поворачиваем налево и переходим по автомосту через реку

Ходзь на правый (ор.) берег. Далее движемся в южном направлении, по улице Центральной (автодорога) в сторону поселка Узловое. Через ходку переходим по автомосту на левый (ор.) берег реки Бугунж и попадаем на улицу Вокзальная поселка Узловой. За поселком снова начинается грунтовка. Через 2 ходки выходим к поселку Бугунжа. Еще через ходку к лагерю



12.07.2016. Движение в сторону п. Узловое

«Большое приключение» и спускаемся к реке

Бугунж, считается, что это территория лагеря, нам разрешили встать.

Время 13.20

Прошли 16,5 км,

Набрали 138м

Сбросили 0 м.

**12.07.2016. Стоянка на р.
Бугунж**

Высота по навигатору 665 м. н.у.м.

Координаты GPS N 44°5'35 E 40°39'27

День 4. Дневка

13.07.16

Погода отличная, весь день купались, загорали, ели, спали – вот оно, счастье туристское! Вечером провели «посвящение в туристы» тех, кто в прошлом году прошел пешую, водную или горную «единичку».



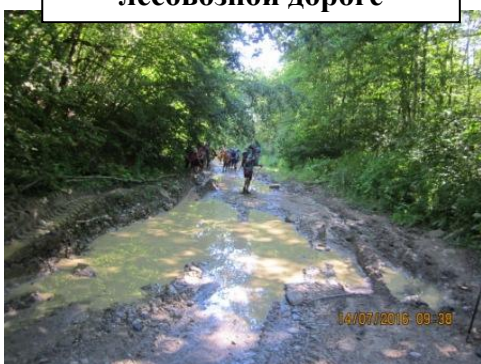
5 День.14.07.16

Поселок Бугунжа - хребет Бугунжа

Выход в 8.10. Продолжаем идти по грунтовке в южном направлении, вдоль левого (ор.) берега реки Бугунж. Через ходку грунтовка переходит в



**14.07.2016. Движение по
лесовозной дороге**



лесовозную дорогу, со всеми вытекающими последствиями. Местами дорога вымощена досками. Огромные лужи, которые обходим по сильно заросшим травой и кустарником обочинам. Идет плавный подъем на хребет Бугунжа и набор высоты. Постепенно дорога сужается и из лесовозной

переходит в дорогу для квадроциклов, видны характерные следы. В чем позже мы и убедились, (встретили пару «квадриклов»).



**14.07.2016. Вымощенная
досками дорога**

14.07.2016. Хребет Бугунж

Встречаются перекрестки, но выбирать надо южное направление, направление на поселок Никитино и Кировский. Идти надо по «накатанной» дороге.

Подъем на хребет Бугунжа заканчивается большой поляной, правда идеально ровных площадок нет. Перед самым выходом наверх ориентиром является перекресток с



маркированной тропой, уходящей вниз, на север, с большой поляной, расположенной слева от дороги. Выше по дороге есть хороший ручей, здесь мы и встали на ночлег.

Время. 16.20

Прошли 20 км,

Набрали 827 м.

Сбросили 0 м.

Высота по навигатору 1492 м. н.у.м.

Координаты GPS N 43°57'79 E 040°39'65

6 День. 15.07.16

хребет Бугунжа – кордон «Черноречье»

Выход в 7.21. Поднялись на хребет Бугунжа по той же дороге. На вершине хребта перекресток. Решили идти вправо, вроде как наше направление. Дорога резко уходит направо, но через 15 минут, на следующем перекрестке, поворачивает налево и начинается плавный спуск по вершине хребта. Вершина широкая, раздольная. Проходим березовую рощу. Видны следы скота. Через полторы

15.07.2016. Хребет Бугунж



15.07.2016. Движение с хребта Бугунж по лесной тропе к водопаду



15.07.2016. Водопад

становится хорошей.

Через ходку выходим к небольшому, но красивому водопаду, встаем на 30 минут на отдых. Дальше тропа спускается вниз по



широкому левому (ор.) притоку М. Лабы, с красивыми каскадами небольших водопадиков.

Тропа старая, заросшая, местами теряется, но общее направление понятно.



15.07.2016. Движение по лесистому ущелью

Все время двигаемся вниз по тропе левым (ор.) берегом вдоль ручья по небольшому лесистому ущелью. К 15.00 спустились к реке



15.07.2016. Движение по лесистому ущелью



Малая Лаба (левый ор. берег), между поселками Никитино и Кировский, к пешеходному мосту через М. Лабу к поселку Кировский. Здесь в тени леса, на берегу М. Лабы стоит памятник уроженке

15.07.2016. Дорога на пос. Кировский

Ленинграда юной разведчице Евгении, расстрелянной фашистами в годы войны. Вдоль берега расположены частные базы отдыха. Через 20 минут встали на бивак (500 м до кордона Черноречье). Погода хорошая, искупались, дров много. Добыли свежего молока.

Время 13.50

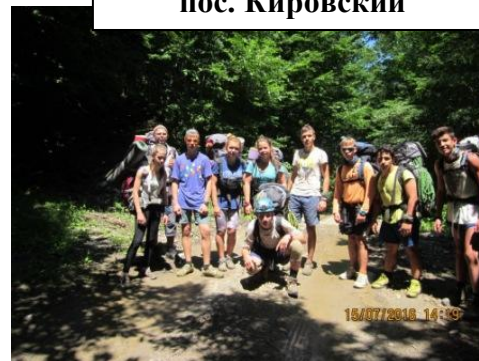
Прошли 13,5 км,

Набрали 178 м.

Сбросили 846 м,

Высота по навигатору 806 м. н.у.м.

Координаты GPS N 43°56'29 E 040°41'10



7 День. 16.07.16

Кордон «Черноречье» - кордон «Третья Рота» - кордон «Умпырь»

Выход в 7.50, по грунтовке, вдоль левого (ор.) берега М. Лабы. Через 15 минут вышли к кордону «Черноречье». Дежурный

16.07.2016. Вход в кордон «Черноречье»

егерь проверил наши документы, выписал билеты на

прохождение по заповеднику. Билеты стоят 150 рублей за человека (оплачены в п. Псебай, здесь билеты не продают). Нас проинструктировали по поводу возможной встречи с леопардами, которых недавно выпустили в местные леса. Просили их не пугать и не фотографировать.



16.07.2016. Вход в заповедник

Путь к кордону «Третья Рота» лежит (ор.) левым берегом реки М. Лаба. Дорога петляет, постепенно поднимаясь всё выше и выше, преодолевая густой пихтарник, каменистые склоны и осыпи. Минуя по мосту слияние реки Хацавита и реки Малая Лаба, мы выходим к поляне на которой находится



16.07.2016. Кордон «Третья рота»



кордон «Третья Рота». На оборудованной стоянке готовим обед на газе, дров



мало.

Путь на кордон «Умпырь» проходит уже по грунтовой туристской тропе по прежнему (ор.) левым берегом реки М. Лаба. От кордона «Третья Рота» ущелье Лабы сильно сужается, горы сходятся с обеих сторон, отесняя



16.07.2016. Стоянка за кордоном «Третья рота»

тропу на карнизы скал. Серединой маршрута является озеро «Запрудное». В последнее время озеро Запрудное потихоньку исчезает и, река постепенно размывая завал, возвращается в свое природное русло. Минуя озеро «Запрудное» тропа постепенно устремляется вверх к перевалу «Малые Балканы». С перевала, в хорошую погоду видно отроги горы

16.07.2016. Озеро Запрудное

«Магишо», «Юха» и «Цахвоа». После перевала тропа резко спускается вниз в лесную чащу. В скором времени тропа выходит на просторные луга, поросшие кустарником и фруктовыми деревьями. Минуя луга, тропа приводит прямо к воротам кордона «Умпырь» Инспекторы



лесной охраны могут проверить документы. По словам инспекторов, эти места часто посещаются турами и сернами, спускающимися к М. Лабе на водопой. Но мы за 3 дня ни кого не встретили. Стоянка оборудована навесами и кострищами. Дров мало, поскольку за день здесь проходит по 1-2 группы, пользовались газовым оборудованием.

Время 17.37

Прошли 21,3 км,

Набрали 264 м.

Сбросили 0 м,

Высота по навигатору 1070 м. н.у.м.

Координаты GPS N 43°47'82 E 040°38'37

17.07.2016. Стоянка на кордоне «Умпырь»



8 День. 17.07.16

кордон «Умпырь» - слияние рек Малая Лаба и Цахвоа

Выход, как всегда, в 8.00. Настроение хорошее. Тропа мощная, сегодня идем до слияния рек Малая Лаба и Цахвоа. Тропа к устью р. Цахвоа и далее идет вверх по ущелью М. Лабы, вдоль левого ее берега то над самой рекой, то на некотором расстоянии от нее.



17.07.2016. Стоянка на Цахвоа



Совсем недалеко от места ночевки хвойный лес с тихими речными заводьями и огромными камнями, поросшими столетним мхом. Темный реликтовый пихтарник сменяет величественно открытый лес огромных буков. Во время второй мировой войны в здешних местах происходили кровопролитные бои за

выход к горным перевалам. Благодарные потомки защитников отечества не забыли

подвига своих дедов и отцов. На всем отрезке пути встречаются большие и маленькие памятники,

поставленные школьниками в разное время. На развилке маршрутов стоит указатель, на

котором слабо читается названия река Цахвоа и перевал Аишхо (Аишха). Нужно повернуть налево и идти дальше по тропе к месту стоянки у слияния рек Цахвоа и Малая Лаба.

На Цахвоа очень хорошее, оборудованное место, много дров, удобные навесы. После обеда



17.07.2016. Радиальный выход по левому берегу Цахвоа

сделали радиальный выход по левому (ор.) берегу реки Цахвоа. Поднялись до каскада небольших водопадов (фото 28, 29) одного из правых (п.х.д.) притоков Цахвоа, искупались в водопадах. Через 3 часа вернулись обратно, к слиянию. Готовим ужин, отдыхаем. К вечеру подошла большая группа краснодарских туристов, совершающих «Кубанскую кругосветку», во главе директором Краснодарского центра Константином Мержоевым. Долго общались о проблемах развития детского туризма в России. Дети играли в «крокодила».



Время. 16.20
Прошли 15 км. (учитывая радиальный выход в одну сторону)

17.07.2016. Радиальный выход по левому (орограф) берегу Цахвоа

Набрали 245
Сбросили 145 м,
Высота по навигатору 1170 м. н.у.м.
Координаты GPS N 43°42'52 E 040°36'96



9 День. 18.07.16 **слияние рек Малая Лаба и Цахвоа –** **слияние рек Малая Лаба и Чистая**

Выходим позже, в 8.50. Наша цель – дойти до слияния с рекой Чистая. Всего 11 км, но в гору. Выходим на тропу. На этом участке качество тропы становится хуже в силу большей крутизны падения реки и многочисленных лавинных конусов. Ущелье М. Лабы здесь все больше сужается, тропа уходит выше, взбираясь на крутой склон. Видно, что зимою здесь выпадает глубокий снег, а с верхней части склонов падают большие лавины. Следы их деятельности хорошо заметны и летом. Во многих местах выломан лес, там и здесь виднеются согнутые в дугу



стволы берез. Всюду много бурелома, среди которого буйно разрослись кусты малины и ежевика. Нередко лавины выносят такую массу снега, что он забивает все дно ущелья, перелетая на другую сторону. По описания бывает, что над рекой в течение всего лета сохраняются висячие снежные мосты.

18.07.2016. Движение к стоянке на р. Чистая



Недалеко от устья Чистой тропа пересекает так называемые Ветеринарные поляны. На самом деле полян как таковых здесь уже практически нет, они заросли кустарником и осиной. Перед выходом к стоянке есть мост, но по мосту не пошли, оказались сломаны доски да и сам мост узкий – с рюкзаками неудобно переходить), решили перейти вброд, 12 м/0,3/1,5м/с.

Прошли четыре ходки. Встали на обед на слиянии с Чистой (фото 32). Погода стала портиться, и мы решили переждать до завтра. Запас времени был (сэкономили в первый день). Дети искупались. Вечером сделали посиделки и послушали интересный рассказ от подошедших ученых –биологов, изучающих животных в заповеднике, в том числе про пресловутого кавказского леопарда.

Время 13.40

Прошли 11 км.

Набрали 510 м.

Сбросили 0 м,

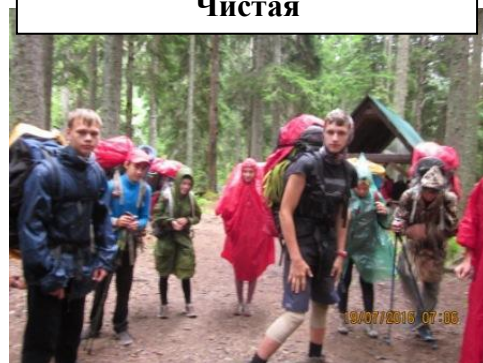
Высота по навигатору 1680м. н.у.м.

Координаты GPS N 43°43'43 E 040°35'88

18.07.2016. Брод р. Чистая



19.07.2016. Стоянка р. Чистая



10 День. 19.07.16

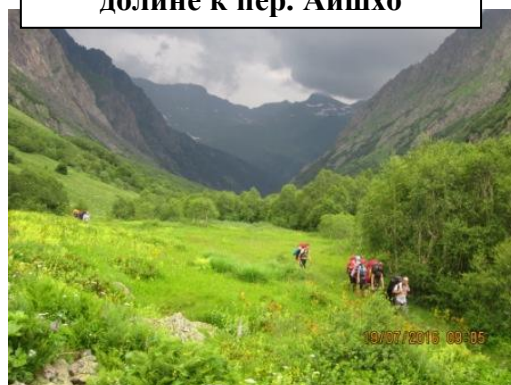
слияние рек Малая Лаба и Чистая – пер. Аишхо – п. Красная поляна

Сегодня, предполагаем, будет завершающий день похода. Первая часть – подняться на перевал Аишхо 2405 м. (Аишха). И затем спуск вдоль реки Пслух, и, если получится, к Красной поляне. Поэтому выход ранний в 5.50. Тем более, что рано утром нас разбудила надвигающаяся гроза. Но дождь прошел стороной, немного нам досталось. Сборы были очень быстрыми, т.к. хотели сохранить все вещи сухими. Нам это удалось. Через 2 ходки выходим на границу леса. На перевал ведет тропа, местами маркированная красной краской на камнях. Еще через ходку

русло М. Лабы уходит прямо, а тропа после

средне-осыпного склона поворачивает круто вправо и идет по хребту через небольшой лесок. Пройдя еще ходку, встаем на 2 завтрак, время 10.30. Через полчаса наползает туча и начинается дождь, но позавтракать успеваем.

19.07.2016. Движение по долине к пер. Аишхо



Сворачиваемся и движемся на перевал.

19.07.2016. К пер. Аишхо



В 11.45 мы на перевале, но ничего не видно, из-за сильной облачности. Перевал широкий –

19.07.2016. На пер. Аишхо



футбольное поле, есть вода, места для ночевки. Расположение запад-восток. Сфотографировались на память возле металлической конструкции и стали спускаться вниз. Тропа круто спускается вниз, петляя серпантинном. Дождь потихоньку прекращается. Местами тропу подмыло. На спуске, где тропу превращается в грунтовую дорогу нам навстречу вышли пограничники Абхазии, оказывается, что частично маршрут проходит по Абхазской территории. Документы проверяли тщательно. Через час спуска вышли на пост с пограничниками, поскольку мы снова вошли на территорию РФ, где у нас еще раз проверили документы. Примерно, через 8 км вышли на кордон Пслух, здесь нас никто не проверял. По плану должны ночевать, но стоянки не понравились, да и народ желал скорее выйти к морю. Несмотря на то, что отмахали уже 22 км, решили спускаться до Красной Поляны. К 18.10 часам спустились в Красную Поляну. На маршрутном автобусе доехали до Адлера, далее на маршрутке до поселка Катковская Щель.

Время 18.10

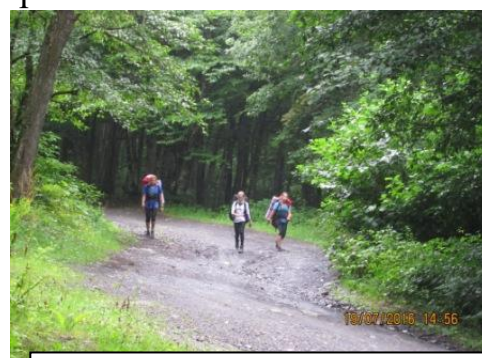
Прошли 28,2 км.

Набрали 716 м.

Сбросили 1849 м,

Высота по навигатору 547 м. н.у.м.

Координаты GPS N 43°40'27 E 040°17'83



19.07.2016. Дорога на Красную поляну



2.7. Потенциально опасные участки (препятствия, явления) на маршруте

Вид препятствия	Категория трудности	Длина препятствия (для протяжённых)	Характеристика препятствия (характер, высота, новизна, наименование и т.п.)	Путь прохождения (для локальных препятствий)
Брод	н/к		Ширина 50 м, глубина 0,4 м. ск. 0,5м/с	через реку Кизинчи, район хутора Кизинка
Спуск по склону	н/к	пр. 500 м.	травянистый склон, до 15 гр. без тропы	по хребту Бугунжа в долину р. Малая Лаба
Брод	н/к	12 м.	Ширина 15 м, глубина 0,3м. ск. 1,5м/с	через реку Чистая
Перевал	н/к		Аишхо (Аишха) 2401 м. н.у.м.	Долина р. Малая Лаба – долина р. Пслух

В дождливую погоду – указанные участки усложняются в связи с подъемом уровня воды, в период тумана – недостаточная видимость, склоны скользкие.

В теплое время года часто наблюдаются грозы, которые могут сопровождаться градом. Также в зоне высокогорья возможно выпадение осадков в виде снега.

Потому можно сказать, что погода на маршруте непредсказуема, и участникам необходимо иметь в наличии все необходимое личное снаряжение, включающее в себя теплые вещи и дождевики.

На перевале Аишхо снег тает к маю-июню. До этого времени перевал лавиноопасен.

2.8. Перечень наиболее интересных природных, исторических и др. объектов (занятий) на маршруте

Маршрут начинается от станицы Баракаевская в Мостовском районе Краснодарского края, который представляет собой предгорный и горный ландшафт и характеризуется отметками от 240 до 2450 м. над уровнем моря с самой высокой точкой Краснодарского края – горой Цахвоа (3345).

Кавказский государственный природный биосферный заповедник, по территории которого пролегает маршрут расположен на северном и южном склонах Западного Кавказа в координатах 44 - 44.5° северной широты и 40 - 41° восточной долготы. Являясь крупнейшей охраняемой территорией

Кавказского перешейка и вторым по величине в Европе, заповедник занимает земли Краснодарского края, Республики Адыгея и Карачаево-Черкесской Республики РФ, вплотную примыкает к государственной границе с Абхазией. Общая площадь заповедника - 280 335 га. Он окружен охранной зоной, многочисленными заказниками и памятниками природы, а к его южной границе примыкает Сочинский национальный парк. Кавказский заповедник - богатейшая сокровищница биоразнообразия, не имеющая аналогов в России. Он имеет международное эталонное значение, как участок нетронутой природы, сохранивший первозданные ландшафты с уникальными флорой и фауной. Не случайно в 1979 году заповедник получил статус биосферного и вошел в Международную сеть биосферных резерватов, а в декабре 1999 года был включен в список объектов Всемирного природного наследия ЮНЕСКО.

Территория заповедника представляет собой группу горных и высокогорных экосистем (абс. отм. над ур. м. от 640 м до 3346 м) Западного Кавказа. Основа его рельефа - Главный Кавказский хребет, протянувшийся с северо-запада на юго-восток.

Район заповедника имеет сложное геологическое строение, для которого характерно радиальное распределение горных пород разного возраста и состава. В его осевой части выходят на поверхность самые древние кристаллические породы, их последовательно окаймляют более поздние по происхождению толщи известняков, песчаников и глинистых сланцев. Не являются редкостью в заповеднике и ледники. Всего их около 60, а общая площадь - 18,2 кв.км. Около 1,9 % территории заповедника приходится на реки и озера. Особую неповторимость придают горному ландшафту заповедника многочисленные озера. Их насчитывается более 120. Они небольшие по площади и часто полностью освобождаются ото льда только к середине лета.

Флора Кавказского заповедника насчитывает 3000 видов, из которых более половины - сосудистые растения. Преобладающими семействами являются астровые (223 вида), мятликовые (114), резанные (108), бобовые (82) и т.д. Лесная флора включает более 900 видов, часть которых встречается также в горно-луговом поясе. Общее число высокогорных растений превышает 800 видов. Деревья и кустарники составляют 165 видов, в том числе 142 - листопадных, 16 - вечнозеленых лиственных и 7 - хвойных. Для флоры заповедника характерно наличие древних видов и представителей, имеющих ограниченное распространение. Каждое пятое растение заповедника является эндемиком или реликтом. Большая часть территории заповедника покрыта лесной растительностью, и лишь в высокогорье развиты субальпийские и альпийские луга. Дубняки, ольшаники и субтропические колхидские леса предгорий выше сменяются букняками с участием грабовых и каштановых лесов. Верхние пояса растительности сформированы темнохвойными пихтарниками и ельниками, светлыми сосняками, парковыми кленовниками, криволесьями, субальпийскими и альпийскими лугами.

В заповеднике обитает 89 видов млекопитающих, 248 - птиц, в том числе 112 гнездящихся, 15 видов пресмыкающихся, 9 - земноводных, 21 - рыб, 1 - круглоротых, более 100 видов моллюсков и около 10 000 видов насекомых. Точное число червей, ракообразных, паукообразных и многих других групп беспозвоночных животных остается невыясненным. Безусловно, наиболее уязвимым звеном природных экосистем являются крупные млекопитающие. В заповеднике это зубр, благородный олень, бурый медведь, западнокавказский тур, серна, рысь, козуля и кабан. Однако целый ряд мелких видов зверей так же нуждается в экстренных мерах сохранения и в детальном изучении, в том числе барсук, кавказская норка, выдра и др.

Среди птиц преобладают представители отрядов воробьинообразных и соколообразных.

Также на своем пути Участникам предстоит преодолеть два высокогорных воинских перевала: Аишхо и Псеашхо, которые интересны путешественникам не только как природные объекты, с которых открываются красивейшие панорамы на глубокие, поросшие лесами долины рек и вечные ледники горного массива, но и как природные памятники героям Великой отечественной войны. Через эти перевалы проходила линия фронта- места ожесточенных боев советских войск с немецкой армией зимой с 1942 по 1943 годы.

Многодневное путешествие по территории заповедника завершается в посёлке Эсто-Садок, в котором во время проведения Олимпиады проживали спортсмены из самых разных стран, о чем до сих пор напоминают флаги, украшающие фасадные окна здания.

2.9. Дополнительные сведения о походе: географическая и климатическая характеристика района похода и связанные с ними особенности действия туристов (при наличии у группы малоизвестных данных, в случае первопрохождения или по требованию МКК) перечень специального и особенности общественного и личного снаряжения, характеристика средств передвижения и другая характерная для данного вида туризма полезная информация

Разнообразие рельефа высокогорной части Западного Кавказа обуславливает и разнообразие климата территории Кавказского государственного природного биосферного заповедника, по которому проходит туристский маршрут.

Заповедник расположен на границе умеренного и субтропического климатических поясов. Теплый и влажный климат в низкогорье имеет субтропический характер с положительными средними температурами января (+4,2°) и высокими средними температурами июля и августа (20° и 21°). В горах снежный покров держится 5 и более месяцев. Лето умеренно теплое (средние температуры июля от 16 до 22°), годовая сумма осадков 700-1200 мм, максимум приходится на раннее лето. Горный рельеф вызывает

высотную поясность климата. На каждые 100 м поднятия над уровнем моря температура падает на 0,5° С. Также важным погодным фактором является преодоление участками Главного Кавказского хребта (ГКХ), который отделяет побережье Черного моря от более сухих и холодных районов Закубанья и Прикаспия. В теплое время года часто наблюдаются грозы, которые могут сопровождаться градом. Также в зоне высокогорья возможно выпадение осадков в виде снега.

Потому можно сказать, что погода на маршруте непредсказуема и участникам необходимо иметь в наличии все необходимое личное снаряжение, включающее в себя теплые вещи и дождевики.

На перевале Аишхо снег тает к маю-июню. До этого времени перевал лавиноопасен.

2.10. Стоимость проживания, питания, снаряжения, средств передвижения

Транспортные расходы:

Железная дорога и автотранспорт:

Проезд от Саратова до Невинномысской и от Лазаревской до Саратова – 3200 руб. на человека, на группу 35200 руб. (в летний период)

Проезд на автобусе Невинномысской – Баракаевская– 18000 руб. за группу,

Проезд от Красной Поляны до Катковой Щели – 7000 руб.

Закупка продуктов:

Витамины – 2000 руб.

Перекус (курага, изюм, орехи и мед) – 3000 руб.

Покупка продуктов – 50000 руб. (из расчета 500 р/день/чел.)

Газ, газовое оборудование (горелки, котлы) – 8000 рублей

Оплата заповедника 7500 руб. (10чел./5д./150руб.)

Медицинская аптечка – 3000 рублей

Общая сумма финансовых затрат – 132450 руб. на группу в 10 человек (13245 руб. на одного человека).

2.11. Итоги, выводы и рекомендации по прохождению маршрута

Данный маршрут достаточно легкий и рассчитан на туристов-новичков. Может использоваться в качестве подготовки к предстоящим более сложным маршрутам, что мы и сделали. Помимо перевала Аишхо, в районе много других вариантов для усложнения категоричности похода.

Запланированный маршрут пройден согласно плана, без происшествий, категоричность похода превышена по километражу. Маршрут будет интересен новичкам, можно запланировать на 2 дня больше, с тем, чтобы ближе познакомиться с природой заповедника. Лучшее время, все-таки, середина июля – конец августа. В заповеднике лучше готовить на газе, дров мало. Весь маршрут проходится в легкой трекинговой обуви. Чтобы было

понятно, почему на маршруте много памятников ВОВ. Лучше, если участники похода заранее познакомятся с информацией о боях в этих местах.

Уровень физической и технической подготовки участников может быть оценен как хороший для пешеходных походов второй и третьей категории сложности.

Приложения: Высотный график

